



SYNDICAT DES EAUX
BAROUSSE COMMINGES SAVE



Rapport annuel 2018

Sur le prix et la qualité du service
public d'assainissement collectif

Document établi le 3 juin 2019



Contexte du service public d'assainissement collectif

Le présent rapport a pour objet de rassembler et présenter les différents éléments techniques et financiers relatifs au prix et à la qualité du service public de l'assainissement collectif pour l'exercice 2018 conformément à l'article L.2224-5 du code général des collectivités territoriales.

Un tel rapport permet aux élus, à la Commission Consultative des Services Publics Locaux (CCSPL) et aux habitants du territoire du Syndicat des Eaux de la Barousse du Comminges et de la Save (SEBCS) de connaître le service et son évolution au fil des ans grâce à un suivi d'indicateurs techniques et financiers. Il doit être présenté par le Président, puis par les maires.

Le présent document est établi à partir des données fournies par la Société Publique Locale Eaux Barousse Comminges Save.

1.1. ORGANISATION ADMINISTRATIVE DU SERVICE

En 2018, le SEBCS regroupe 198 communes adhérentes au service assainissement dont 45 disposent d'un système de collecte et éventuellement de traitement des eaux usées réparties sur 3 départements : la Haute-Garonne (31), le Gers (32) et les Hautes-Pyrénées (65).

1.2. CONDITIONS D'EXPLOITATION DU SERVICE

| Service | Mode de gestion | Exploitant | Fin du contrat |
|------------------------------------|-----------------|------------|----------------|
| Départements du 31, du 32 et du 65 | Affermage | SPL EBCS | 31/12/2030 |



Indicateurs techniques du service public d'assainissement collectif

2.1. POPULATION DU SERVICE

Population au 1^{er} janvier 2019 : **27 747 habitants**

En l'absence d'une méthodologie nationale fixée, le nombre d'habitants desservis a été déterminé en appliquant un coefficient de 2,5 habitants par foyer au nombre d'abonnés.

2.2. CARACTERISTIQUES DU SERVICE

Abonnés du service :

| Abonnés | 2016 | 2017 | 2018 | Variation |
|-------------------------------|--------|--------|---------------|-----------|
| Nombre total d'abonnés | 10 840 | 11 039 | 11 099 | + 0,54 % |

Volumes facturés sur l'année civile :

| Volumes facturés [m ³] | 2016 | 2017 | 2018 | Variation |
|------------------------------------|-----------|-----------|-----------|-----------|
| Total des volumes facturés | 1 059 224 | 1 059 897 | 1 028 185 | - 2,99 % |

2.3. STATIONS D'ÉPURATION

Quantité de boues issues des ouvrages d'épuration : **228,22 Tonnes de Matières Sèches**

Stations d'épuration :

En 2018, le SEBCS a en charge **43 stations d'épuration** :

| Département | Commune |
|-----------------|--------------------------|
| Haute-Garonne | Aurignac |
| | Ausson |
| | Auzas |
| | Beauchalot |
| | Blajan |
| | Boulogne sur Gesse |
| | Boussens |
| | Cassagnabère-Tournas |
| | Ciadoux |
| | Franqueville |
| | Gourdan-Polignan |
| | Isle en Dodon |
| | Lécussan |
| | Lunax (Péguilhan –Lunax) |
| | Martres-Tolosane |
| | Montesquieu Guittaut |
| | Péguilhan |
| | Saint-Marcet |
| | Saint-Martory |
| | Saux-et-Pomarède |
| Hautes-Pyrénées | Seilhan |
| | Bertren |
| | Loures Barousse |
| | Mazères-de-Neste |
| Gers | Saléchan |
| | Aurimont |
| | Castillon-Saves |
| | Cazaux-Saves |
| | Endoufielle |
| | Frégouville |
| | Gaujan |
| | Gimont |
| | Lias |
| | Lombez-Samatan |
| | Marestaing |
| | Monferran Saves |
| | Montpezat |
| | Noilhan |
| | Polastron |
| | Pujaudran |
| | Razengues |
| | Simorre |
| | Villefranche d'Astarac |

Voici l'évolution du nombre de stations d'épuration que compte le SEBCS depuis quelques années :

| 2011 | 2012 | 2013 | 2014 | 2015 | 2016 | 2017 | 2018 |
|------|------|------|------|------|------|------|-----------|
| 44 | 46 | 43 | 43 | 43 | 43 | 43 | 43 |

Ce nombre a diminué du fait du transfert de la compétence assainissement de 12 communes à la Communauté de Communes Bastides de Lomagne en 2013.

2.4. RESEAU DE COLLECTE

Nombre d'autorisations de déversement d'effluents d'établissements industriels au réseau de collecte des eaux usées : 7

Linéaire des réseaux de collecte des eaux usées au 31/12/2018 :

| | Linéaire (km) |
|--------------------------|----------------|
| Total du linéaire | 194,814 |

Postes de relèvement présents sur le réseau de collecte : 41

- o *Postes de relèvement - Départements de la Haute-Garonne et des Hautes-Pyrénées*

| Département | Commune | Poste de relevage sur le réseau |
|-----------------------|-------------------------|---------------------------------|
| Haute-Garonne | Aurignac | 5 |
| | Ausson | 2 |
| | Auzas | 0 |
| | Beauchalot | 0 |
| | Blajan | 0 |
| | Boulogne sur Gesse | 1 |
| | Boussens | 3 |
| | Cassagnabère-Tournas | 0 |
| | Ciadoux | 0 |
| | Franquevielle | 0 |
| | Gourdan-Polignan | 0 |
| | Isle en Dodon | 3 |
| | Lécussan | 0 |
| | Lunax (Péguilhan-Lunax) | 0 |
| | Martes-Tolosane | 6 |
| | Montesquieu Guittaut | 0 |
| | Péguilhan | 1 |
| | Saint-Marcet | 0 |
| | Saint-Martory | 1 |
| | Saux-et-Pomarède | 0 |
| Seilhan | 0 | |
| Villeneuve-de-Rivière | 2 | |
| Hautes-Pyrénées | Bertren | 0 |
| | Loures Barousse | 1 |
| | Mazères-de-Neste | 1 |
| | Saléchan | 1 |

○ Postes de relèvement - Département du Gers

| Département | Commune | Poste de relevage sur le réseau |
|------------------------|-----------------|---------------------------------|
| Gers | Aurimont | 0 |
| | Castillon-Saves | 0 |
| | Cazaux-Saves | 1 |
| | Endoufielle | 0 |
| | Frégouville | 0 |
| | Gaujan | 0 |
| | Gimont | 4 |
| | Lias | 0 |
| | Lombez-Samatan | 7 |
| | Marestaing | 0 |
| | Monferran Saves | 1 |
| | Montpezat | 1 |
| | Noilhan | 0 |
| | Polastron | 0 |
| | Pujaudran | 0 |
| | Razengues | 0 |
| | Simorre | 0 |
| Villefranche d'Astarac | 0 | |



Indicateurs de performance

En accord avec les objectifs de la stratégie nationale du développement durable actualisée le 13 novembre 2006, l'évaluation de l'inscription des services publics d'eau et d'assainissement dans une perspective de développement durable est réalisée en examinant 3 axes : la qualité de service à l'utilisateur, la gestion financière et patrimoniale, les performances environnementales.

La définition de chaque indicateur est présentée en suivant l'ordre de l'annexe II de l'arrêté du 02 mai 2007 relatif aux rapports annuels sur le prix et la qualité des services publics d'eau potable et d'assainissement.

3.1. QUALITE DE SERVICE A L'USAGER

Taux de réclamation : 0,00 %

Cet indicateur reprend les réclamations écrites de toute nature relatives au service de l'assainissement collectif, à l'exception de celles qui sont relatives au niveau du prix.

Taux de desserte par des réseaux de collecte des eaux usées : 99,43 %

Ce taux est défini comme le nombre d'abonnés du service public d'assainissement collectif rapporté au nombre potentiel d'abonnés de la zone relevant de l'assainissement collectif. Le nombre potentiel d'abonnés de la zone desservie par le service d'assainissement collectif est déterminé à partir du document de zonage d'assainissement collectif (réalisé après enquête publique). Un abonné est considéré comme desservi par le réseau d'assainissement si le réseau passe en limite de propriété ou de voie d'accès.

Taux de débordement d'effluents dans les locaux des usagers : 0,04 %

Le nombre de débordements et d'inondations correspond au nombre de demandes d'indemnisation présentées par des tiers, usagers ou non du service. Le taux de débordement est obtenu en rapportant le nombre de demandes d'indemnisation aux milliers d'habitants desservis. Les débordements résultant d'une obstruction de branchement imputable à l'utilisateur ne sont pas pris en compte.

Taux d'impayés sur les factures d'eau de l'année précédente : 3,64 %

Ce taux correspond au taux d'impayés au 31 décembre de l'année N sur les factures émises au titre de l'année N-1. Sont exclues les factures de réalisation de branchements et de travaux divers.

3.2. GESTION FINANCIERE ET PATRIMONIALE

Taux moyen de renouvellement des réseaux de collecte des eaux usées : 0,65 %

Moyenne sur 5 ans du quotient de la longueur des canalisations renouvelées (hors branchements) au cours de l'année par la longueur du réseau. Le linéaire renouvelé inclut les sections de réseaux remplacées à l'identique ou renforcées ainsi que les sections réhabilités.

| Année | Total |
|-------------|---------------|
| 2007 | 800 ml |
| 2008 | 1 000 ml |
| 2009 | 0 ml |
| 2010 | 0 ml |
| 2011 | 1 470 ml |
| 2012 | 2 346 ml |
| 2013 | 690 ml |
| 2014 | 2 768 ml |
| 2015 | 2 190 ml |
| 2016 | 760 ml |
| 2017 | 419 ml |
| 2018 | 150 ml |

Cette donnée est en baisse car le Syndicat des Eaux est en attente des conclusions du schéma directeur d'assainissement pour prioriser et planifier le renouvellement des canalisations les plus vétustes.

Durée d'extinction de la dette de la collectivité : 19 ans

Cet indicateur mesure la capacité de la collectivité à se désendetter.

Indice de connaissance et de gestion patrimoniale des réseaux de collecte des eaux usées : 10 points

L'indice de connaissance et de gestion patrimoniale des réseaux de collecte des eaux usées a évolué en 2013 (indice modifié par l'arrêté du 2 décembre 2013). De nouvelles modalités de calcul ayant été définies, les valeurs d'indice affichées à partir de l'exercice 2013 ne doivent pas être comparées à celles des exercices précédents.

L'obtention de 40 points pour les parties A et B ci-dessous est nécessaire pour considérer que le service dispose du descriptif détaillé des ouvrages de collecte et de transport des eaux usées mentionné à l'article D 2224-5-1 du code général des collectivités territoriales.

La valeur de cet indice varie entre 0 et 120 (ou 0 et 100 pour les services n'ayant pas la mission de distribution).

La valeur de l'indice est obtenue en faisant la somme des points indiqués dans les parties A, B et C décrites ci-dessous et avec les conditions suivantes :

- Les 30 points d'inventaire des réseaux (partie B) ne sont comptabilisés que si les 15 points des plans de réseaux (partie A) sont acquis.
- Les 75 points des autres éléments de connaissance et de gestion des réseaux (partie C) ne sont comptabilisés que si au moins 40 des 45 points de l'ensemble plans des réseaux et inventaire des réseaux (parties A + B) sont acquis.

Un indice global a été calculé pour l'ensemble des unités de traitement présentes sur le territoire du Syndicat des Eaux mais également par unité de traitement. Le détail de ces calculs de l'indice de connaissance et de gestion patrimoniale des réseaux de collecte des eaux usées est détaillé en annexe.

Nombre de points du réseau de collecte nécessitant des interventions fréquentes de curage par 100 km de réseau : 1,5 points noirs / 100 km

C'est le nombre de points du réseau de collecte des eaux usées nécessitant au moins 2 interventions par an (préventive ou curative). Ce nombre est rapporté à 100 km de réseaux de collecte des eaux usées, hors branchements.

Un point noir sur le réseau est un site structurellement sensible (contre-pente, intrusion de racines, ...). Il se caractérise par la répétition de problèmes (mise en charge fréquente) et par l'obligation d'y intervenir (désobstruction) au moins 2 fois par an.

3.3. PERFORMANCE ENVIRONNEMENTALE

Conformité de la collecte des effluents aux prescriptions définies en application de l'arrêté du 22 juin 2007 : ND (indicateur fourni par les services de la Police de l'Eau)

Cet indicateur est calculé pour les réseaux collectant une charge supérieure à 2000 EH. Cela concerne 6 unités de traitement.

Cet indicateur – de valeur 0 (non-conforme) ou 100 (conforme) pour chaque système de collecte (ensemble de réseaux aboutissant à une même station) – s'obtient auprès des services de la Police de l'Eau.

Un indice de conformité global pour le service est ensuite obtenu en pondérant par l'importance de la charge brute de pollution organique transitant par chaque système.

Conformité des équipements d'épuration aux prescriptions définies en application de l'arrêté du 22 juin 2007 : 100 %

Cet indicateur – de valeur 0 (non-conforme) ou 100 (conforme) pour chaque station de traitement des eaux usées d'une capacité > 2000 EH – s'obtient auprès des services de la Police de l'Eau.

Un indice de conformité global pour le service est ensuite obtenu en pondérant par les charges brutes de pollution organique pour le périmètre du système de traitement de chaque station de traitement des eaux usées.

N.B. : cet indicateur a été calculé par les services du Syndicat des Eaux mais doit être validé par les services de la Police de l'Eau

Conformité de la performance des ouvrages aux prescriptions définies en application de l'arrêté du 22 juin 2007 : 100 %

Cet indicateur – de valeur 0 (non-conforme) ou 100 (conforme) pour chaque station de traitement des eaux usées d'une capacité > 2000 EH – s'obtient auprès de la Police de l'Eau.

Un indice de conformité global pour le service est ensuite obtenu en pondérant par les charges brutes de pollution organique pour le périmètre du système de traitement de chaque station de traitement des eaux usées.

N.B. : cet indicateur a été calculé par les services du Syndicat des Eaux mais doit être validé par les services de la Police de l'Eau

Taux de boues issues des ouvrages d'épuration évacués selon des filières conformes à la réglementation : 100 %

Une filière est dite « conforme » si la filière de traitement est déclarée ou autorisée selon sa taille (épandage, incinération ou compostage) et si le transport des boues est effectué conformément à la réglementation en vigueur. L'indicateur est le pourcentage de boues évacuées selon une filière conforme. Les refus de dégrillage et les boues de curage ne sont pas pris en compte.

N.B. : cet indicateur a été calculé par les services du Syndicat des Eaux mais doit être validé par les services de la Police de l'Eau

Conformité des performances des équipements d'épuration au regard des prescriptions de l'acte individuel pris en application de la police de l'eau : 100 %

Cet indicateur est le pourcentage de bilans réalisés sur 24 heures dans le cadre de l'autosurveillance qui sont conformes soit à l'arrêté préfectoral, soit au manuel d'autosurveillance établis avec la Police de l'Eau (en cas d'absence d'arrêté préfectoral et de manuel d'autosurveillance, l'indicateur n'est pas évalué).

Les bilans jugés utilisables pour évaluer la conformité des rejets mais montrant que l'effluent arrivant à la station est en-dehors des limites de capacité de traitement de celle-ci (que ce soit en charge hydraulique ou en pollution) sont à exclure.

La conformité des performances des équipements d'épuration se calcule pour chaque STEU de capacité > 2000 EH selon la formule suivante :

Un taux de conformité global est calculé en effectuant une moyenne pondérée du taux de chaque station avec la charge annuelle en DBO5 exprimée en g DBO5/j.

$$\text{conformité des performances des équipements d'épuration} = \frac{\text{nombre de bilans conformes}}{\text{nombre de bilans réalisés}} * 100$$

| Station | Capacité | Charge entrante (g DBO5/j) | Nombre de bilans réalisés | Nombre de bilans conformes | Taux de conformité |
|--------------------|-----------|----------------------------|-------------------------------|----------------------------|--------------------|
| Boulogne-sur-Gesse | 4 300 EH | 147 | 12 | 12 | 100 % |
| L'Isle-en-Dodon | 2 500 EH | 57 | 12 | 12 | 100 % |
| Martres-Tolosane | 4 150 EH | 75 | 12 | 12 | 100 % |
| Gimont | 10 000 EH | 185 | 24 + suivi des micropolluants | 24 | 100 % |
| Lombez-Samatan | 9 500 EH | 240 | 12 | 12 | 100 % |

Indice de connaissance des rejets au milieu naturel par les réseaux de collecte des eaux usées : 0 points

Un indice chiffré de 0 à 120 est attribué selon la connaissance des rejets au milieu naturel de chaque service :

- 0 pts : aucune action
- 20 pts : identification sur plan et visite de terrain pour localiser les points de rejets aux milieux récepteurs
- 30 pts : évaluation sur carte et sur une base forfaitaire de la pollution collectée en amont de chaque point potentiel de rejet
- 50 pts : réalisation d'enquêtes de terrain, mise en œuvre de témoins de rejet au milieu pour identifier le moment et l'importance du déversement
- 80 pts : réalisation de mesures de débit et de pollution sur les points de rejet
- 90 pts : réalisation d'un rapport présentant les dispositions prises pour la surveillance des systèmes de collecte
- 100 pts : connaissance de la qualité des milieux récepteurs et évaluation de l'impact des rejets sur le milieu récepteur
- 110 pts : évaluation de la pollution déversée par les réseaux pluviaux au milieu récepteur (DCO et azote organique total)
- 120 pts : mise en place d'un suivi de la pluviométrie et des rejets des principaux déversoirs d'orage



Indicateurs financiers du service public d'assainissement collectif

4.1. INDICATEURS FINANCIERS GENERAUX

Recette d'exploitation :

La recette d'exploitation résultant du prix du service de l'assainissement collectif sur l'ensemble du SEBCS s'élève à :

| | 2016 (en €) | 2017 (en €) | 2018 (en €) |
|----------------------|-------------|-------------|-------------|
| Pour la collectivité | 822 872,16 | 918 635,27 | 928 010,76 |
| Pour la SPL EBCS | 833 952,30 | 871 648,00 | 917 723,00 |

Autres recettes :

Elles comprennent notamment les recettes suivantes :

| Autres recettes | 2018 (en € HT) |
|---|----------------|
| Participation au Raccordement Réseau (PRE)/(PFAC) | 210 725,00 |
| Participation Frais de Branchement (PFB) | 6 500,00 |
| Participations communales | 82 008,52 |
| Subvention en annuité versée par le CD31 | 26 976,08 |

Subventions :

Les subventions versées en 2018 par l'Agence de l'eau et les Conseils Départementaux de la Haute-Garonne, du Gers et des Hautes-Pyrénées s'élèvent à **384 536,84 €**.

| En € | Assainissement |
|------------------------|-------------------|
| Agence de l'Eau | 254 319,10 |
| CD31 | 33 562,89 |
| CD32 | 95 289,60 |
| CD65 | 1 365,25 |
| TOTAL | 384 536,84 |

4.2. ÉTAT DE LA DETTE

L'état de la dette concerne l'ensemble du service de l'assainissement du SEBCS. Il fait apparaître les valeurs suivantes au 31 décembre 2018 :

| | SEBCS |
|---------------------------------|-----------------|
| Encours | 13 026 860,77 € |
| Annuité | 1 062 712,11 € |
| <i>Remboursement du capital</i> | 469 462,77 € |
| <i>Intérêts</i> | 593 249,34 € |

4.3. MONTANT DES AMORTISSEMENTS

Le montant des amortissements au 31/12/2018 est de :

| | SEBCS |
|----------------------------|--------------|
| Montant des amortissements | 416 655,10 € |

4.4. MONTANT DES ABANDONS DE CREANCE

Seul le département du Gers a mis en place un fonds de solidarité au titre de l'aide au paiement des factures d'eau des personnes en situation de précarité en application de l'article L.115-3 du Code de l'action sociale et des familles.

Le montant d'abandon de créance pour le SEBCS en 2018 est de **1 378,16 €** (pour l'eau et l'assainissement dans le département du Gers).

4.5. TRAVAUX

L'état joint ci-après fait apparaître la liste des montants financiers des travaux réalisés ou en cours de réalisation au 31 décembre 2018.

| Commune | Travaux |
|------------------------|---|
| Endoufielle | Dévoisement du réseau en diamètre 200 mm PVC sur 150 ml |
| L'Isle en Dodon | Extension du réseau en diamètre 200 mm fonte sur 100 ml et en 200 mm PVC sur 340 ml |
| Pujaudran | Extension du réseau en diamètre 200 mm PVC sur 370 ml |

4.6. PRIX DU SERVICE DE L'ASSAINISSEMENT COLLECTIF

Le prix du service de l'assainissement collectif comprend :

- Une partie fixe ou abonnement
- Une partie proportionnelle à la consommation d'eau potable

Les volumes sont relevés annuellement. Les abonnements sont payables d'avance annuellement. Les consommations sont payables au vu du relevé. Les facturations intermédiaires sont basées sur une consommation estimée.

Les taxes et redevances sont fixées par les organismes concernés.

Le service est assujéti à la TVA.

4.7. PRIX DE L'ASSAINISSEMENT COLLECTIF

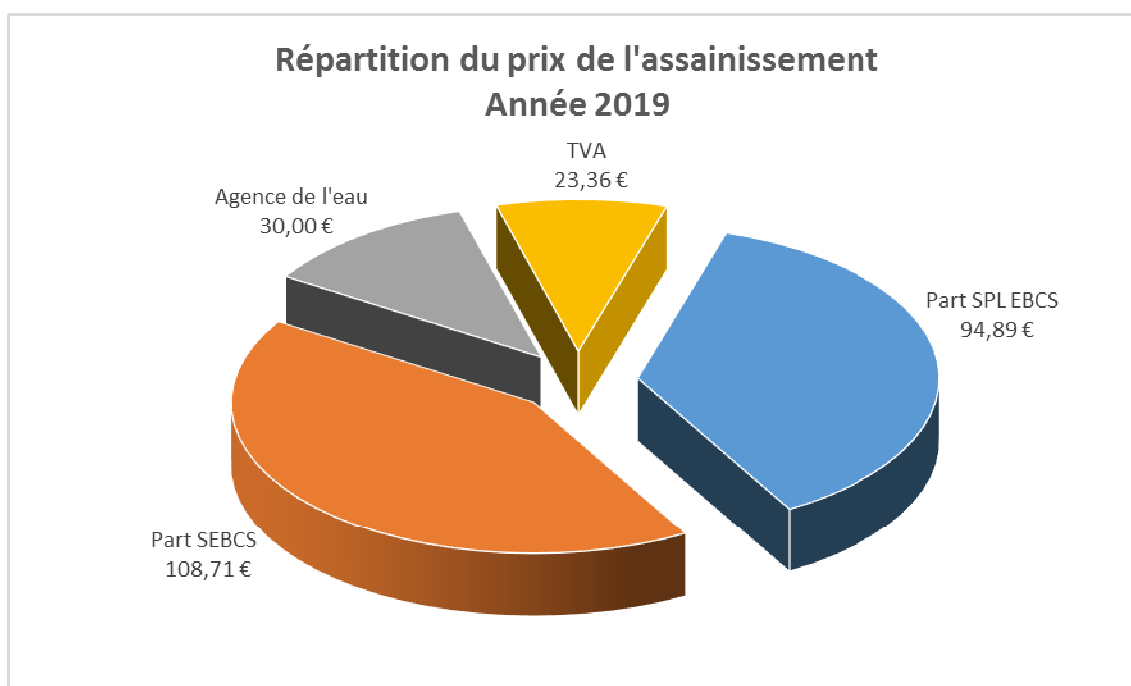
Évolution du tarif de l'assainissement (tarifs au 1^{er} janvier de l'année n+1) :

| | Désignation | 2018 | 2019 | Variation |
|---|-------------------|--------|--------|-----------|
| Part exploitation (SPL EBCS) | | | | |
| Part fixe (€ HT/an) | Abonnement* | 25,357 | 25,774 | + 1,64 % |
| Part proportionnelle (€ HT/an) | le m ³ | 0,567 | 0,576 | + 1,59 % |
| Part de la collectivité (investissement SEBCS) | | | | |
| Part fixe (€ HT/an) | Abonnement* | 26,643 | 30,226 | + 13,45 % |
| Part proportionnelle (€ HT/an) | le m ³ | 0,583 | 0,654 | + 12,18 % |
| Total part fixe (Abonnement) | Abonnement* | 52,00 | 56,00 | + 7,69 % |
| Total part proportionnelle (Consommation) | le m ³ | 1,15 | 1,23 | + 6,96 % |
| Agence de l'eau (€ HT/an) | | | | |
| Redevance modernisation | le m ³ | 0,250 | 0,250 | - |
| TVA (%) | % | 10,00 | 10,00 | - |

*Abonnement pour compteur 15 mm

Composante de la facture d'un usager de 120 m³ :

| | Quantité | 2018 | 2019 | Variation |
|---|--------------------|--------|---------------|-----------------|
| Part SPL EBCS (€HT) | 120 m ³ | 93,40 | 94,89 | + 1,59 % |
| Part SEBCS (€ HT) | 120 m ³ | 96,60 | 108,71 | + 12,54 % |
| Tarif global Eaux de la Barousse (€ HT) | 120 m ³ | 190,00 | 203,60 | + 7,16 % |
| Agence de l'eau (€ HT) (modernisation des réseaux de collecte) | 120 m ³ | 30,00 | 30,00 | - |
| TVA | 10% | 22,00 | 23,36 | + 6,18 % |
| Total (€ TTC) | - | 242,00 | 256,96 | + 6,18 % |
| Prix en € TTC/m³ | - | 2,02 | 2,14 | + 5,94 % |



En 2019, le prix moyen du m³ d'eaux usées est de 2,14 € TTC/m³ pour les communes adhérentes au SEBCS.

Le prix moyen de l'eau observé en France par le Service public d'information sur l'eau (étude de mai 2017) pour un service eau potable et assainissement en mode de gestion déléguée est de 4,17 € TTC pour l'année 2015 avec la répartition suivante pour une facture type de 120 m³ :

| | 2015 | 2019 | |
|--|--------------------------------------|---|--------------------|
| | France Mode de gestion délégée | PSP - DPT 31 et 65 Cadeillan et Monbardon | SPL EBCS Dpt 32 |
| Prix moyen €TTC/m³ | 4,17 € | 4,26 € | 4,71 € |
| - pour l'eau potable (€/m ³ TTC) | 2,10 € | 2,12 € | 2,57 € |
| - pour l'assainissement collectif (€/m ³ TTC) | 2,07 € | 2,14 € | 2,14 € |



ANNEXES

- ▶▶ Liste des communes adhérentes au SEBCS

- ▶▶ Détail du calcul de l'indice de connaissance et de gestion patrimonial des réseaux de collecte des eaux usées

- ▶▶ Synthèse des indicateurs du service

- ▶▶ Note d'information de l'Agence de l'Eau Adour-Garonne

Communes ayant délégué la compétence assainissement Secteurs de la Haute-Garonne et des Hautes Pyrénées

| | | | |
|-------------------------|--------------------|-----------------------------|--------------------------|
| A | E | M | S |
| Agassac | Eoux | Marignac Laspeyre | Sacoué |
| Alan | Esbareich | Martissère | Saint Ferréol |
| Ambax | Escanecrabe | Martres Tolosane | Saint Frajou |
| Anan | Esparron | Mauléon Barousse | Saint Ignan |
| Anla | Estancarbon | Mauvezin de l'Isle | Saint Lary Boujean |
| Antichan | F | Mazères de Neste | Saint Laurent Save |
| Arnaud Guilhem | Fabas | Mirambeau | Saint Loup en Comminges |
| Aulon | Ferrère | Molas | Saint Marcet |
| Aurignac | Francon | Mondilhan | Saint Martory |
| Ausson | Franquielle | Mont de Galie | Saint Médard |
| Auzas | Frontignan Saves | Montbernard | Saint Paul de Neste |
| Aveux | G | Montesquieu Guittaut | Saint Pé d'Ardet |
| B | Gaudent | Montgaillard sur Save | Saint Pé Delbosc |
| Bagiry | Gembrie | Montmaurin | Saint Plancard |
| Balesta | Gensac de Boulogne | N | Sainte Marie de Barousse |
| Bazordan | Goudex | Nénigan | Saléchan |
| Beauchalot | Gourdan Polignan | Nizan sur Gesse | Salerm |
| Benqué | I | O | Saman |
| Bertren | Ilheu | Ourde | Samouillan |
| Blajan | Izaourt | P | Samuran |
| Boissède | L | Péguilhan-Lunax | Sana |
| Bordes de Rivière | Labarthe Inard | Peyrissas | Sarp |
| Boudrac | Labastide Paumes | Peyrouzet | Sarrecave |
| Boulogne sur Gesse | Labroquère | Ponlat Taillebourg | Sarremezan |
| Boussens | Lafitte Toupière | Pouy | Saux et Pomarède |
| Bouzin | Lalouret Lafitteau | Proupiary | Savarthès |
| Bramevaque | Larcan | Puymaurin | Sédeilhac |
| C | Larroque | R | Seilhan |
| Cardeilhac | Latoue | Riolas | Senarens |
| Cassagnabère-Tournas | Le Cuing | Roquefort sur Garonne | Sepx |
| Castelgaillard | Le Frechet | | Siradan |
| Castéra Vignoles | Lécussan | | Sost |
| Castillon de St Martory | Les Toureilles | | T |
| Cazac | Lescuns | | Terrebasse |
| Cazaril Tamboures | Lespugue | | Thèbe |
| Cazarilh de Barousse | Lilhac | | Thermes Magnoac |
| Cazeneuve-Montaut | L'Isle en Dodon | | Tibiran Jaunac |
| Charlas | Lodes | | Troubat |
| Ciadoux | Loudet | | V |
| Clarac | Loures Barousse | | Villeneuve Lécussan |
| Coueilles | | | Villeneuve de Rivière |
| Crechets | | | |
| Cuguron | | | |
| | | TOTAL : 142 communes | |

Communes ayant délégué la compétence assainissement Secteur du Gers

A

Auradé

Aurimont

B

Beaupuy

Betcave Aguin

Bezeril

C

Cadeillan

Castillon Saves

Cazaux Saves

Clermont Saves

E

Endoufielle

Espaon

F

Faget Abbatial

Fregouville

G

Garravet

Gaujac

Gaujan

Gimont

L

Labastide Saves

Lahas

Lamaguere

Lartigue

Laymont

Lias

Lombez

M

Marestaing

Monblanc

Monferran Saves

Maongauzy

Montadet

Montamat

Montegut Saves

Montpezat

N

Nizas

Noilhan

P

Pebees

Pellefigue

Polastron

Pompiac

Pujaudran

Puylausic

R

Razengues

S

Sabaillan

Saint André

Saint Elix d'Asatarac

Saint Lizier du Plante

Saint Loube Amades

Saint Soulan

Samatan

Sauveterre

Sauvimont

Savignac Mona

Semezies Cachan

Seysses Saves

Simorre

T

Tournan

V

Villefranche d'Astarac

TOTAL : 56 communes

Détail du calcul de l'indicateur de connaissance et gestion du patrimoine des réseaux de collecte des eaux usées

| | | Valeur | Points |
|--|---|----------|-----------|
| PARTIE A : PLAN DES RESEAUX (15 points) | | | |
| VP.250 - Existence d'un plan de réseaux mentionnant la localisation des ouvrages annexes (relèvement, refoulement, déversoirs d'orage, ...) et les points d'autosurveillance du réseau | oui : 10 pts non : 0 pt | Oui | 10 |
| VP.251 - Existence et mise en œuvre d'une procédure de mise à jour, au moins chaque année, du plan des réseaux pour les extensions, réhabilitations et renouvellements de réseaux (en l'absence de travaux, la mise à jour est considérée comme effectuée) | oui : 5 pts non : 0 pt | Non | 0 |
| PARTIE B : INVENTAIRE DES RESEAUX (30 points qui ne sont décomptés que si la totalité des points a été obtenue pour la partie A) | | | |
| VP.252 - Existence d'un inventaire des réseaux avec mention, pour tous les tronçons représentés sur le plan, du linéaire, de la catégorie de l'ouvrage et de la précision des informations cartographiques | 0 à 15 pts sous conditions ⁽¹⁾ | _____ | 0 |
| VP.254 - Procédure de mise à jour des plans intégrant la mise à jour de l'inventaire des réseaux | | _____ | |
| VP.253 - Pourcentage du linéaire de réseau pour lequel l'inventaire des réseaux mentionne les matériaux et diamètres | | _____% | |
| VP.255 - Pourcentage du linéaire de réseau pour lequel l'inventaire des réseaux mentionne la date ou la période de pose | 0 à 15 pts sous conditions ⁽²⁾ | _____% | 0 |
| PARTIE C : AUTRES ELEMENTS DE CONNAISSANCE ET DE GESTION DES RESEAUX (75 points qui ne sont décomptés que si 40 points au moins ont été obtenus en partie A et B) | | | |
| VP.256 - Pourcentage du linéaire de réseau pour lequel le plan des réseaux mentionne l'altimétrie | 0 à 15 pts sous conditions ⁽³⁾ | _____% | 0 |
| VP.257 Localisation et description des ouvrages annexes (relèvement, refoulement, déversoirs d'orage, ...) | oui : 10 pts non : 0 pt | _____ | 0 |
| VP.258 Inventaire mis à jour, au moins chaque année, des équipements électromécaniques existants sur les ouvrages de collecte et de transport des eaux usées (en l'absence de modifications, la mise à jour est considérée comme effectuée) | oui : 10 pts non : 0 pt | _____ | 0 |
| VP.259 - Nombre de branchements de chaque tronçon dans le plan ou l'inventaire des réseaux ⁽⁴⁾ | oui : 10 pts non : 0 pt | _____ | 0 |
| VP.260 - Localisation des interventions et travaux réalisés (curage curatif, désobstruction, réhabilitation, renouvellement, ...) pour chaque tronçon de réseau | oui : 10 pts non : 0 pt | _____ | 0 |
| VP.261 - Existence et mise en œuvre d'un programme pluriannuel d'inspection et d'auscultation du réseau assorti d'un document de suivi contenant les dates des inspections et les réparations ou travaux qui en résultent | oui : 10 pts non : 0 pt | _____ | 0 |
| VP.262 - Existence et mise en œuvre d'un plan pluriannuel de renouvellement (programme détaillé assorti d'un estimatif portant sur au moins 3 ans) | oui : 10 pts non : 0 pt | _____ | 0 |
| TOTAL (indicateur P202.2B) | 120 | - | 10 |

(1) l'existence de l'inventaire et d'une procédure de mise à jour ainsi qu'une connaissance minimum de 50 % des matériaux et diamètres sont requis pour obtenir les 10 premiers points. Si la connaissance des matériaux et diamètres atteint 60, 70, 80, 90 ou 95%, les points supplémentaires sont respectivement de 1, 2, 3, 4 et 5

(2) l'existence de l'inventaire ainsi qu'une connaissance minimum de 50 % des périodes de pose sont requis pour obtenir les 10 premiers points. Si la connaissance des périodes de pose atteint 60, 70, 80, 90 ou 95%, les points supplémentaires sont respectivement de 1, 2, 3, 4 et 5

(3) Si la connaissance de l'altimétrie atteint 50, 60, 70, 80, 90 ou 95%, les points obtenus sont respectivement de 10, 11, 12, 13, 14 et 15

(4) non pertinent si le service n'a pas la mission de collecte

Principaux chiffres pour le service Assainissement Collectif

Ref = référence de l'indicateur national. ' - ' = indicateur propre au Syndicat

| Réf | Détails | SEBCS |
|--------|--|-------------|
| D101 | Nombre d'habitants desservis | 22 747 |
| - | Nombre d'abonnements | 11 099 |
| - | Consommation (m3) | 1 028 185 |
| D102 | Prix du service TTC au m ³ pour 120 m ³ | 2,14 € |
| D202.0 | Nombre d'autorisation de déversements d'effluents d'établissements industriels | 7 |
| D203.0 | Quantité de boues issues des ouvrages d'épuration | 228,22 t MS |
| P102.2 | Indice de connaissance et de gestion du patrimoine | 10 points |
| P109.0 | Montant des abandons de créances ou versements à un fonds de solidarité | 1 378,16 € |
| P201.1 | Taux de desserte par des réseaux de collecte des eaux usées | 99,43 % |
| P203.3 | Conformité de la collecte des effluents au décret du 3 juin 1994 | ND |
| P204.3 | Conformité des équipements d'épuration au décret du 3 juin 1994 | 100 % |
| P205.3 | Conformité de la performance des ouvrages d'épuration au décret du 3 juin 1994 | 100 % |
| P206.3 | Taux de boues issues des ouvrages d'épuration évacuées selon des filières conformes à la réglementation | 100 % |
| P253.2 | Taux moyen de renouvellement des réseaux | 0,65 % |
| P245.3 | Conformité des performances des équipements d'épuration au regard des prescriptions de l'acte individuel | 100 % |
| P251.1 | Taux de débordement des effluents dans les locaux des usagers | ND |
| P252.2 | Nombre de points du réseau de collecte nécessitant des interventions fréquentes de curage par 100 km de réseau | 1,5 % |
| P255.3 | Indice de connaissance des rejets au milieu naturel par les réseaux de collecte des eaux usées. | 0 |
| P258.1 | Taux de réclamations | 0,00 % |
| P257.0 | Taux d'impayés sur les factures d'eau de l'année précédente | 3,64 % |
| P256.2 | Durée d'extinction de la dette | 19 ans |

Rapport annuel du maire sur le prix et la qualité du service public de l'eau et de l'assainissement
(loi n° 2010-788 du 12 juillet 2010 portant engagement national pour l'environnement)
NOTE D'INFORMATION DE L'AGENCE DE L'EAU ADOUR-GARONNE



L'article 161 de la loi modifiée l'article L.2224-5 du CGCT, lequel impose au maire de joindre à son rapport annuel sur le prix et la qualité du service public d'eau potable et d'assainissement la note établie chaque année par l'agence de l'eau ou l'office de l'eau sur les redevances figurant sur la facture d'eau des abonnés et sur la réalisation de son programme pluriannuel d'intervention.

Édition 2019
CHIFFRES 2018

L'agence de l'eau vous informe



LE SAVIEZ-VOUS ?

En 2015, le prix moyen de l'eau sur le bassin Adour-Garonne était de 3,96 € TTC/m³ (Source SISPEA).

La part des redevances perçues par l'agence de l'eau représente en moyenne 20% du montant de la facture d'eau.

Les autres composantes de la facture d'eau sont :

- la facturation du service de distribution de l'eau potable (abonnement, consommation)
- la facturation du service de collecte et de traitement des eaux usées
- la contribution aux autres organismes publics (VNF)
- la TVA



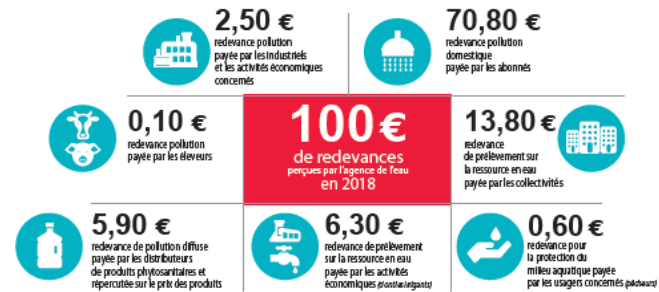
POURQUOI DES REDEVANCES ?

Les redevances des agences de l'eau sont des recettes fiscales environnementales perçues auprès des usagers (consommateurs, activités économiques) en application des principes de prévention et de réparation des dommages à l'environnement (loi sur l'eau et les milieux aquatiques du 30 décembre 2006).

La majeure partie des redevances est perçue via la facture d'eau payée par les abonnés domestiques aux services des eaux (mairies ou syndicats d'eau ou leurs délégataires). Chaque habitant contribue ainsi individuellement à cette action au service de l'intérêt commun et de l'environnement, au travers du prix de l'eau.

QUI PAIE QUOI À L'AGENCE DE L'EAU ADOUR-GARONNE ?

En 2018, le montant global des redevances de l'agence de l'eau s'est élevé à environ 290 M€ dont 245 M€ en provenance de la facture d'eau payée par les ménages et les Industriels dont les activités de production sont assimilées domestiques (APAD).

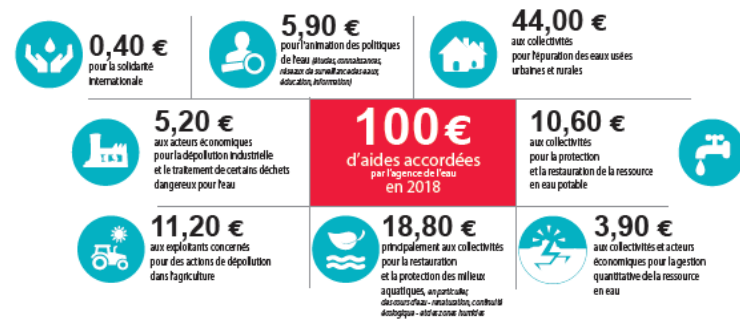


Redevances

Qui paie quoi à l'agence de l'eau en 2018 ?

LES AIDES DE L'AGENCE*

Grâce à ces redevances, les agences de l'eau apportent, dans le cadre de leurs programmes d'intervention, des concours financiers (subventions, prêts) aux personnes publiques (collectivités territoriales...) ou privées (acteurs industriels, agricoles, associatifs...) qui réalisent des actions ou projets d'intérêt commun au bassin ayant pour finalité la gestion équilibrée des ressources en eau. Ces aides réduisent d'autant l'impact des investissements des collectivités, en particulier, sur le prix de l'eau. En 2018, elles ont représenté 347 M€ environ.



Aides

Comment se répartissent les aides pour la protection des ressources en eau en 2018 ?

*S'y ajoutent le prélèvement opéré par l'Etat, le financement des opérateurs de la biodiversité (AFB, parcs nationaux et ONCFS) et le fonctionnement de l'agence.

EXEMPLES D' ACTIONS AIDÉES EN 2018 PAR L'AGENCE DE L'EAU ADOUR-GARONNE

POUR DÉPOLLUER LES EAUX

En 2018, environ 150 M€ d'aides ont été consacrés à la résorption des pollutions domestiques, ainsi :

- 47 nouvelles stations d'épuration ont été mises en fonctionnement. Elles permettent de traiter les rejets de 86 000 EH (équivalent habitants).
- Près de 1700 installations d'assainissement non collectif ont été réhabilitées avec l'aide de l'agence.

POUR LUTTER CONTRE LES POLLUTIONS INDUSTRIELLES ET TOXIQUES

Un important effort en matière de réduction des pollutions est fait dans le domaine industriel. En effet, 18 M€ d'aides ont été accordées par l'Agence en 2018, ce qui permettra :

- La réduction des rejets de plus de 165 tonnes annuelles de DCO (demande chimique en oxygène).

En 2018, quasiment tous les investissements (ou études) financés par l'agence de l'eau ont porté sur des masses d'eau en état dégradé.

POUR PRÉSERVER LES RESSOURCES EN EAU POTABLE

En 2018, 35 M€ d'aides ont été consacrés à l'eau potable, ainsi :

- 39 procédures de mise en place de périmètre de protection de captage d'eau potable ont été lancées,
- Des travaux ont été engagés sur 97 captages d'eau potable,
- 66 unités de distribution non conformes ont été supprimées,
- A noter également les aides sur les plans d'action territoriaux ci-après.

POUR RESTAURER ET PROTÉGER LES MILIEUX AQUATIQUES ET HUMIDES, LA BIODIVERSITÉ, LA QUALITÉ DE L'EAU ET LA GESTION DES EFFETS CLIMATIQUES

En 2018, environ 65 M€ d'aides ont été consacrés à la protection des milieux aquatiques, ainsi :

- Plus de 2000 km de cours d'eau ont pu être restaurés,
- Près de 130 ouvrages du bassin ont été équipés en vue d'assurer la continuité écologique (possibilité de circulation des espèces animales et le bon déroulement du transport des sédiments).

AGRICULTURE

Plus de 37 M€ ont été consacrés en 2018 à la lutte contre les pollutions diffuses, dont notamment :

- Près de 21 M€ de conversion à l'agriculture biologique CAB pour 616 exploitations,
- 5 M€ d'aide dans le cadre d'Ecophyto II (2,3 M€ pour l'acquisition de matériel innovant ou de substitution et 2,7 M€ pour les « groupes 30 000 » et démarches collectives),
- Le bassin compte 81 captages prioritaires identifiés en 2016 dans le SDAGE (sur les 1000 identifiés actuellement sur l'ensemble du territoire français) : une démarche de reconquête de la qualité de l'eau brute est engagée sur tous les captages qui le nécessitaient : une aire d'alimentation a été délimitée, et 54 captages font d'ores et déjà l'objet d'un plan d'action adapté pour modifier les pratiques des agriculteurs en faveur de la protection de la ressource en eau.

POUR LA GESTION SOLIDAIRE DES EAUX

- Sur le bassin, 54 M€ d'aides ont été attribués en faveur des collectivités rurales, spécifiquement dans le cadre de la solidarité entre territoires urbains et ruraux.
- A l'international, 24 projets ont été soutenus dans plus de 20 pays différents.



BILAN DU 10^{ème} PROGRAMME D'INTERVENTION DE L'AGENCE

1,7 milliard d'aides ont été accordées entre 2013 et 2018.

Des réussites comme la protection des captages ainsi que l'aide à la conversion au bio et à la réduction des pollutions domestiques notamment sont des avancées dans la poursuite des objectifs DCE.



Les 7 bassins hydrographiques métropolitains

Pour reconquérir le bon état des eaux demandé par le Schéma Directeur d'Aménagement et de Gestion des Eaux — SDAGE — en application de la DCE — Directive Cadre sur l'Eau —, les agences de l'eau recherchent la meilleure efficacité environnementale :

- en privilégiant l'action préventive,
- en aidant les projets les plus efficaces pour les milieux aquatiques,
- en mobilisant les acteurs et en facilitant la cohérence des actions sur les territoires de l'eau,
- en travaillant en complémentarité avec l'action réglementaire et la police de l'eau, en particulier dans la mise en œuvre des objectifs des SDAGE.

Les six agences de l'eau françaises sont des établissements publics du ministère chargé de l'environnement. Elles regroupent 1700 collaborateurs et ont pour mission de contribuer à réduire les pollutions de toutes origines et à protéger les ressources en eau et les milieux aquatiques.

L'agence de l'eau Adour-Garonne

La carte d'identité du bassin Adour-Garonne

Le bassin Adour-Garonne couvre les bassins versants des cours d'eau qui, depuis les Charentes, le Massif Central et les Pyrénées, s'écoulent vers l'Atlantique (115 000 km², soit 1/5e du territoire national).

Il compte 120 000 km de cours d'eau, d'importantes ressources souterraines et un littoral d'environ 630 km.

Sur ses 6 800 000 habitants, 30 % vivent en habitat éparé.

C'est un bassin essentiellement rural : sur les quelque 7 000 communes, 35 comptent plus de 20 000 habitants, ces dernières rassemblant 28 % de la population.

Agence de l'eau Adour-Garonne
90 rue du Férétra
CS 87801
31078 Toulouse cedex 4
Tél. 05 61 36 37 38
Fax 05 61 36 37 28

Suivez l'actualité de l'agence de l'eau Adour-Garonne : www.eau-adour-garonne.fr

@Adour_Garonne



La qualité des rivières sur smartphone et tablette

Toutes les données sur la qualité des eaux des rivières, et les poissons qui les peuplent, peuvent être consultées depuis un smartphone et une tablette sur le terrain.

Téléchargez l'application gratuitement
Flasher directement le QRCode
L'application "Qualité des rivières" est disponible gratuitement sur iPhone, iPad et sur les terminaux sous système d'exploitation Android.



Conseiller en matière : Délégation à la Communication - AEGN
Arnaud 1028, Agence de l'eau Adour-Garonne - 31078 Toulouse Cedex 4, France